

INVESTIČNÍ ZÁMĚR

k vypracování projektové dokumentace pro stavební povolení

„Přístaviště Kunovský les“



Název investora:	Povodí Moravy, s.p.
adresa včetně PSČ:	Dřevařská 11, 602 00 Brno
IČ:	70890013
DIČ:	CZ70890013

1. Základní údaje

Název stavby:	Přístaviště Kunovský Les
Vodní tok:	Morava
Místo stavby:	Morava Kunovice
Katastrální území:	Staré Město u Uherského Hradiště
Kraj:	Zlínský
Okres:	Uherské Hradiště
Obec s rozšířenou působností:	Uherské Hradiště
Stupeň dokumentace:	Dokumentace pro stavební povolení
Účel stavby:	Vybudování přístaviště pro rekreační plavidla, zvýšení bezpečnosti proplavení
Číslo stavby:	572 553 0008
Investor:	Povodí Moravy, s. p. Dřevařská 11, Brno
Správce vodního díla:	Povodí Moravy, s.p., ZSM Uherské Hradiště

2. Časový plán zpracování PD

Zahájení:	2019
Ukončení:	2019

3. Popis současného stavu

Vodní tok Moravy od ústí vodního toku Bečvy po soutok s vodním tokem Dyje, včetně vnitrozemského průplavu Otrokovice - Rohatec (Baťův kanál) je dle zákona č.114/1995 Sb., o vnitrozemské plavbě, ve znění pozdějších předpisů, dle § 3 odst. 4 písm. c) zařazen mezi sledované, dopravně významné, využívané vodní cesty.

Stát je ze zákona č. 114/1995 Sb., o vnitrozemské plavbě, v platném znění (dále též jen „zákon“), odpovědný za rozvoj, modernizaci a zajištění splavnosti dopravně významných vodních cest. Tuto působnost státu vykonává jak Ministerstvo zemědělství prostřednictvím státních podniků povodí, tak i Ministerstvo dopravy prostřednictvím své organizační složky, kterou je Ředitelství vodních cest ČR.

Řešené území se nachází na pravém břehu řeky Moravy v prostoru horní rejdy plavební komory Kunovský les a v prostoru nad rejdou. Jedná se cca o 130 metrový úsek. Součástí zdymadla je stejnojmenný jez Kunovský les. V nadjezí se nachází provizorní stání pro lodě, které neumožňuje využití pro osobní lodní dopravu ani pro soukromá rekreační plavidla. Území je vysoce navštěvované, v lokalitě se nachází cyklistická stezka napojená na Staré Město a restaurace.

4. Účel stavby

Účelem stavby je vybudování veřejného přístaviště pro krátkodobé a střednědobé stání plavidel, včetně zajištění bezpečného nástupu a výstupu cestujících.

Modernizace horní rejdy plavební komory Kunovský les spočívá v její dovybavení plnohodnotným čekacím stáním pro návrhová a malá plavidla. Účelem je zvýšení bezpečnosti při proplavování plavební komorou ve smyslu snížení pravděpodobnosti ohrožení zdraví posádek malých plavidel včetně jejich možných kolizí s ostatními plavidly nebo zařízením vodní cesty. Součástí dovybavení rejdy bude instalace osvětlení, kamerového systému, plavebního značení a informačního panelu vodní cesty.

5. Výchozí podklady

- Podrobný inženýrskogeologický průzkum
- Archivní rešerše geologických a stavebně technických podkladů
- Dokumentace pro vydání rozhodnutí o umístění stavby

6. Návrh technického řešení

Celá stavba se sestává se dvou základních částí – Přístaviště a modernizace horní rejdy.

Přístavní molo (SO 01) bude přístupné pomocí přístupového chodníku (SO 02), ten bude proveden jako bezbariérový, opatřen demontovatelným zábradlím. Chodník bude v prostoru u napojení na stávající cyklostezku opatřen uzamykatelnou závorou a bezbariérovým průchodem pro chodce. Zároveň bude instalováno plavební značení (PS 01).

Nedílnou součástí bude rovněž modernizace horní rejdy plavební komory Kunovský Les (SO 03), která bude spočívat ve vybudování čekacího stání a prostoru pro výjezd plavidel, včetně souvisejících korekcí břehu a jeho zpřístupnění pro obslužnou techniku správce vodního toku a vodní cesty. Účelem záměru modernizace je zabezpečit v horní rejdě plavební komory Kunovský les dostatečně kapacitní a technicky vyhovující čekací stání a navazující manévrovací prostor pro přístup plavidel k plavební komoře a zvýšit tak bezpečnost proplavování touto plavební komorou. Součástí záměru bude i osvětlení prostoru SO 03 Horní rejda a plavební značení (PS 02).

Objekty SO 01 a SO 03 jsou provedeny jako svislá štětovnicová stěna. Celková délka štětovnicové stěny SO 03 je 75 m, délka štětovnicové stěny SO 01 je pak 45 m + 3 m boční zavázání.

Přístaviště

Na zaberaněných štětovnicích se vytvoří betonové zhlaví stání šířky 3 m. Betonová plocha přístaviště je navržena jako vyztužená betonová deska ve třech různých výškových úrovních reflektující výšku hladiny v toku. Zhlaví bude vybavenou oděrnými dubovými deskami, aby nedocházelo k poškození uvazovaných plavidel. Na zhlaví budou umístěna pacholata a rohatinky umožňující vyvazování plavidel. Prostor za betonovou plochou přístaviště bude umožňovat pojezd techniky Povodí Moravy, s.p. Chodník bude umožňovat bezbariérový přístup k objektu přístavního mola a zároveň umožní příjezd techniky Povodí Moravy, s.p. k hornímu ohlaví plavební komory případně na pravobřežní bermu řeky Moravy. Chodník v horní části navazuje na stávající zpevněnou cyklostezku.

Modernizace horní rejdy

Stavba se sestává ze dvou částí – „prostor pro výjezd plavidel“ – o délce 45 m a „čekacího stání“ o délce 30 m. Dispozičně navazuje prostor pro výjezd plavidel na objekt plavební komory a čekací stání na objekt SO 01 Přístavní molo. Technicky se jedná o stejné řešení jako u SO 01 Přístavní molo – betonová plocha jako vyztužená betonová deska na štětové stěně, s oděrnými dubovými deskami, rohatinami a pacholaty. V části „prostor pro výjezd plavidel“ v prostoru navázání na horní ohlaví plavební komory bude vybudovaná opěrná betonová zeď délky cca 18 m držící svah napojení PB hráze Moravy na objekty plavební komory. Zeď bude provedena z vyztuženého betonu, v koruně bude zeď široká 400 mm, výška zídky se bude postupně směrem od horní ohlaví snižovat v závislosti na úrovni terénu za zdí.

7. Rozsah zpracování PD

Dílem se rozumí provedení a zpracování projektové dokumentace:

- **K žádosti o vydání stavebního povolení „DSP“ v rozsahu podle relevantních právních předpisů, zejména podle vyhlášky č. 499/2006 Sb. a v souladu s obecně závaznými právními předpisy, závaznými i doporučenými českými technickými normami a standardy.**
- **Pro provedení stavby „DPS“ dle relevantních právních předpisů, zejména dle vyhlášky č. 499/2006 Sb.**
- **Plán BOZP dle zákona č. 309/2006 Sb., a dle prováděcích předpisů k tomuto zákonu, zejména dle nařízení vlády č. 591/2006 Sb.**

8. Další doplňující informace

Součástí plnění smlouvy je výkon inženýrské činnosti, představující provedení získání pravomocného stavebního povolení. V rámci inženýrské činnosti jsou prováděny zejména následující činnosti:

- Zajištění práv k pozemkům dotčeným stavbou, včetně veškerých souvisejících úkonů
- Kompletní projednání stavebního řízení dle zákona č. 183/2006 Sb.
- Předání pravomocného stavebního povolení

Součástí DPS bude soupis stavebních prací, dodávek a služeb včetně výkazu výměr v rozsahu a v podrobnosti dle vyhlášky č. 169/2016 Sb. Projektová dokumentace pro provádění stavby bude obsahovat taktéž technologický postup provádění stavebních prací.

Dokumentace bude dále obsahovat aktualizaci harmonogramu provádění prací a zásad organizace výstavby. Dokumentace bude obsahovat nezbytné podklady pro výběr zhotovitele stavby dle zákona č. 134/2016 Sb.

Úsek řeky Moravy, kde se nachází lokalita plánovaného přístaviště Kunovský Les je součástí sledované, dopravně významné, využívané vodní cesty třídy 0 vymezené zákonem č. 114/1995 Sb., o vnitrozemské plavbě. Tato vodní cesta zahrnuje vodní tok řeky Moravy od ústí vodního toku Bečvy po soutok s vodním tokem Dyje včetně průplavu Otrokovice – Rohatec. Část této vodní cesty mezi Otrokovici a Rohatcem je historicky nazývána Bařův kanál.

Návrhové parametry vodní cesty třídy 0 jsou definovány vyhláškou Ministerstva dopravy č. 222/1995 Sb., o vodních cestách, plavebním provozu v přístavech, společné havárii a dopravě nebezpečných věcí, následovně:

- nejmenší plavební hloubka 1,5 m (přípustný ponor plavidla 1,2 m + 0,3 m marže)
- rozměry návrhového plavidla: délka 20,0 m
šířka 5,0 m
ponor..... 1,2 m

9. Vliv stavby na ŽP

Vliv stavby na krajinu a přírodu je nepatrný. Ekologické funkce a vazby v krajině nebudou narušeny. Vliv stavby na soustavně chráněné území NATURA 2000 je dle vyjádření KÚ Zlínského kraje vyloučen. Tato stavba „Přístaviště Kunovský Les,“ není záměrem ve smyslu zákona o posuzování vlivů na životní prostředí a nebude tedy dle tohoto zákona č. 100/2001 Sb., posuzována.

10. Majetkové vztahy investora k pozemkům, jichž se návrhové řešení dotýká

Pozemek na kterém se nachází samotná stavba a další přilehlé pozemky jsou ve vlastnictví České republiky s právem hospodařit se svěřeným majetkem pro Povodí Moravy s.p. Další pozemky v místě navrhovaného přístupového chodníku (SO 02) kabelové trasy rozvodu NN – Horní rejda (SO 04) jsou ve vlastnictví Města Staré Město a SJM Hampala Michal a Hampalová Lucie.

11. Zdůvodnění naléhavosti a priority navrhované akce

V lokalitě Kunovský les, která je součástí města Staré Město, se v současné době nachází pouze provizorní přístaviště, které nedostačuje jak z hlediska kapacity, tak z hlediska technického.

Přístaviště po dokončení doplní základní síť veřejných přístavišť, které splňují veškeré požadavky na stavby veřejné přístavní infrastruktury a plnohodnotně plní funkci veřejné služby.

12. Předpokládané finanční náklady

Předpokládané náklady investice: 9 562 tis. Bez DPH

Náklady stavebních prací budou upřesněny v rozpočtu zpracovaném v projektové dokumentaci a dále po výběrovém řízení na dodavatele stavby.

13. Návaznost schváleného záměru na koncepcce a programy

A. Dopravní politika České republiky pro období 2014 - 2020 s výhledem do roku 2050,

Záměr projektu je v souladu s níže uvedenými opatřeními v rámci jednotlivých priorit Dopravní politiky:

- Priorita 4.1.6 Vytváření podmínek pro rozvoj cestovního ruchu
 - o Plánovat rozvoj dopravní infrastruktury s ohledem na potřeby rozvoje cestovního ruchu (infrastruktura silniční, železniční, letecká, vodní a nemotorové dopravy).
- Priorita 4.4.2 Rozvoj dopravní infrastruktury, 4.4.2.3 Infrastruktura vnitrozemské vodní dopravy
 - o Připravovat projekty dobudování infrastruktury pro rekreační plavbu na dopravně významných cestách dle zákona č. 114/95 Sb. o vnitrozemské plavbě (dle harmonogramu v dokumentu Dopravní sektorová strategie).
 - o Řešit problémy splavnosti a spolehlivosti na dopravně významných a využívaných vodních cestách a dalších vodních cestách, jejichž rozvoj a modernizace je efektivní (dle harmonogramu v dokumentu Dopravní sektorová strategie).

B. Dopravní sektorové strategie – Aktualizace 2017, která byla schválena Usnesením Vlády České republiky č. 136 ze dne 27. února 2018 (dále též jen „Dopravní sektorové strategie“).

Záměr projektu je zařazen v rámci Dopravní sektorové strategie následovně:

- číslo opatření V076 odstraňující nedostatky z hlediska přístavní infrastruktury,
- číslo opatření V077 odstraňující nedostatky z hlediska plynulosti a bezpečnosti.

C. Koncepce vodní dopravy pro období 2016 - 2023, která byla schválena Usnesením Vlády České republiky č. 685 ze dne 25. září 2017 (dále jen „Koncepce vodní dopravy“).

Záměr projektu je zařazen v rámci Koncepce vodní dopravy následovně:

- 4.1 Strategický cíl: Využití potenciálu vnitrozemské vodní dopravy pomocí organizačně-provozních opatření
 - o 4.1.4 Specifický cíl: rekreační plavba a její význam pro ekonomiku regionů
- 4.3 Strategický cíl: Zajištění výkonné infrastruktury vodních cest s minimálními vlivy na říční ekosystémy včetně financování
 - o 4.3.2 Specifický cíl: zkvalitnění plavebních podmínek vodních cest mimo síť TEN-T
- 4.4 Strategický cíl: Zajištění potřebné sítě přístavní infrastruktury včetně financování
 - o 4.4.2 Specifický cíl: přístavy a přístaviště pro osobní dopravu

C. Rozpis přípravy projektové, majetkoprávní a inženýrské činnosti pro infrastrukturu vodních cest pro roky 2018 – 2019, který byl schválen Centrální komisí Ministerstva dopravy (dále jen „Rozpis přípravy“) dle Směrnic Ministerstva dopravy č. V-1/2012 a V- 2/2012 v platném znění.

Záměr projektu je zařazen v rámci Rozpis přípravy následovně:

- jmenovitá akce
- plánovaná činnost v letech:
 - o 2018: inženýrská činnost pro vydání územního rozhodnutí, zajištění územního rozhodnutí
 - o 2019: výkup pozemků, zpracování projektové dokumentace pro vydání stavebního povolení, zajištění stavebního povolení, zpracování zadávací dokumentace

Vypracoval:

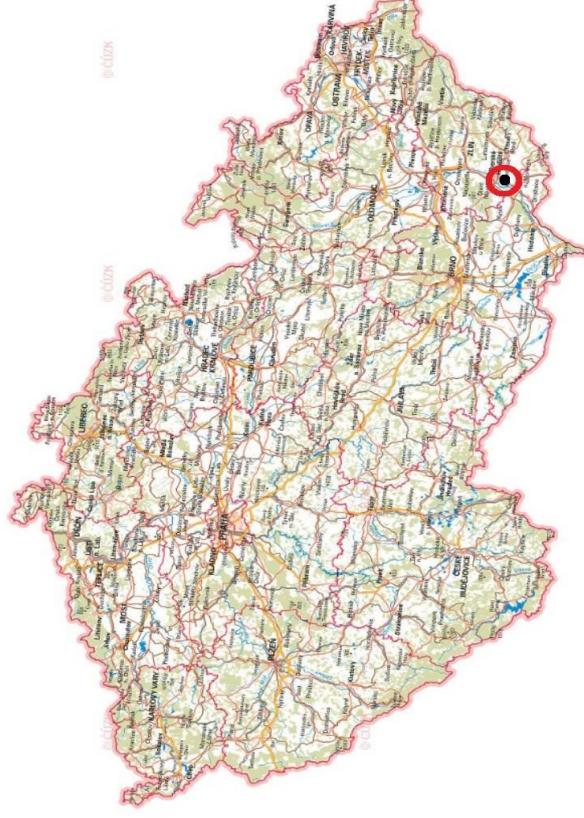
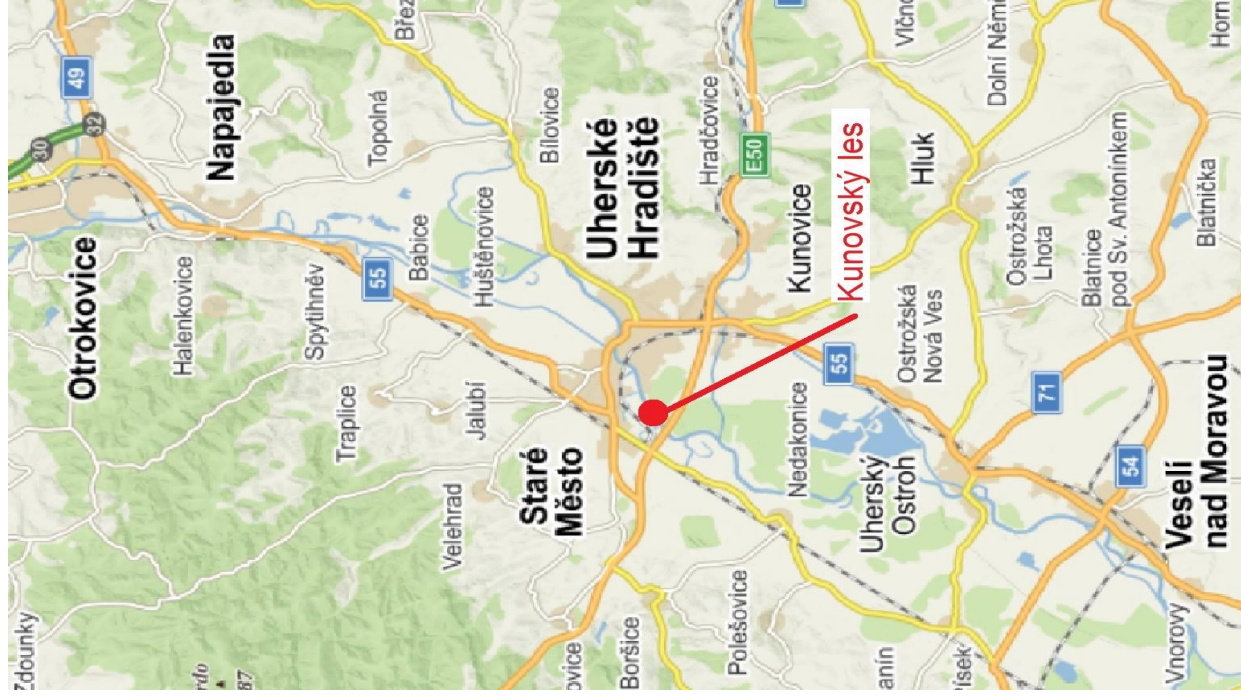
Bc. Václav Přehnal, DiS.

Datum:

06/2019

Přílohy:

1. Přehledná mapa
2. Přehledná situace
3. Celkový situační výkres
4. Koordináční situační výkres
5. Katastrální situační výkres




Název akce
PŘÍSTAVIŠTĚ KUNOVSKÝ LES

Název přílohy
PŘEHLEDNÁ MAPA



zpracováno pro:



VYPRACOVAL		ZODP. PROJEKTANT	VED. PROJEKTANT	<div> spol. s r.o. Lidická 960/81, 602 00 Brno tel.: 541 240 021, fax: 541 240 020, info@vhatelier.cz DIČ: CZ49437267</div>	
Ing. Petr Horák		Ing. Marek Krčma	Ing. Ivo Pospíšil		
<i>Petr Horák</i>					
KRAJ	Jihomoravský	MÍSTO	Staré Město u Uherského Hradiště		
INVESTOR	Česká republika - Ředitelství vodních cest ČR			ZAK.CISLO	21/14
AKCE	PŘÍSTAVIŠTĚ KUNOVSKÝ LES			DATUM	8/2014
				STUPEN	DÚŘ
				MERITKO	1:20 000
				PRILOHA c.	PARÉ č.
STAVEBNÍ OBJEKT	-			C.1.1	
OBSAH	PŘEHLEDNÁ SITUACE				

SO 01 PŘÍSTAVNÍ MOLO

svislá štětovnicová stěna délky 45 m + zavázání stěny do břehu v délce 3 m

PŘÍSTAVIŠTĚ

DĚLKA 45 m

3 různé výškové úrovně

úroveň 1 175.70 m n.m.
úroveň 2 175.50 m n.m.
úroveň 3 175.30 m n.m.

úvazné prvky:

6x pachole
7x rohátinka

SO 04 ROZVODY NN HORNÍ REJDY

kabel CYKY 3x1,5
celková délka kabelové trasy 124 m

KABELOVÁ TRASA

PŘECHODOVÝ KUŽEL

zavázání přístaviště do stávajícího břehu

nad hladinou:

kamenná rovnanina s urovnáním líc a s vyklínováním
kámen o hm. 200 kg
podkladní geotextilie 400 g/m²

pod hladinou:

kamenný zához s urovnáním líc
kámen o hm. 200 - 500 kg
podkladní geotextilie 400 g/m²

PRŮJEZD NA BERMU

prostor pro pojezd techniky PMO, min. šířka 3,3 m
- mechanické zpevnění (např. geomříže, geobuňky apod.), ŘEŠENÍ BUDE
UPŘESNĚNO NA ZÁKLADĚ PROVEDENÉHO IGP

PS 01 PLOVEBNÍ ZNAČENÍ PŘÍSTAVIŠTĚ

umístění 1x plavební znak E.5
- sloupek Ø 60 mm pozink.
- ukotveno v betonové patce

PS 02 PLOVEBNÍ ZNAČENÍ HORNÍ REJDY

umístění 1x plavební znak E.5
1x plavební znak A.5
- sloupek Ø 60 mm pozink.
- ukotveno v betonové patce

SO 02 PŘÍSTUPOVÝ CHODNÍK

bezbariérový přístup k SO 01
únosnost 25 t
opatřeno skloplitelným zábradlím
maximální sklon 1:12
celková délka 49,7 m

SO 03 HORNÍ REJDA

svislá štětovnicová stěna délky 75 m

HORNÍ REJDA - PROSTOR PRO VÝJEZD PLAVIDEL

DĚLKA 45 m
kóta horní hrany 1 m nad maximální plavební hladinou 176.22 m n.m.
ochrana konstrukce silničními svodidly š. 310 mm
celkem 3 řady svodidel, zalicované s hranou horního ovlávi plavební komory

HORNÍ REJDA - ČEKACÍ STÁNÍ

DĚLKA 30 m
kóta horní hrany 175.90 m n.m.
ochrana konstrukce oděrkami z dubových prken, uchycených na závitové tyče - umožní výměnu poškozených oděrek

úvazné prvky:

3x pachole
4x rohátinka

PS 03 ELEKTROOBJEKTY HORNÍ REJDY

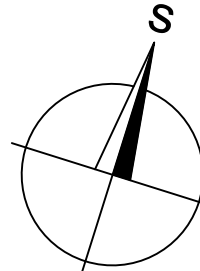
POPIS PRVKŮ:

RS - stávající reléová skříň - ovládání plavební komory
SP1, SP2, SP3 - svítidla venkovního osvětlení

PRAVÝ BŘEH MORAVY

PŘÍSTAVIŠTĚ KUNOVSKÝ LES

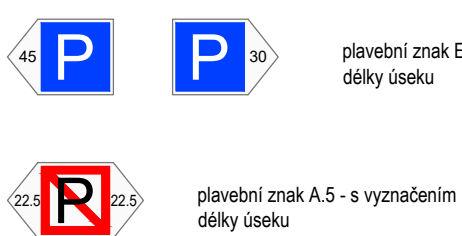
CELKOVÝ SITUAČNÍ VÝKRES



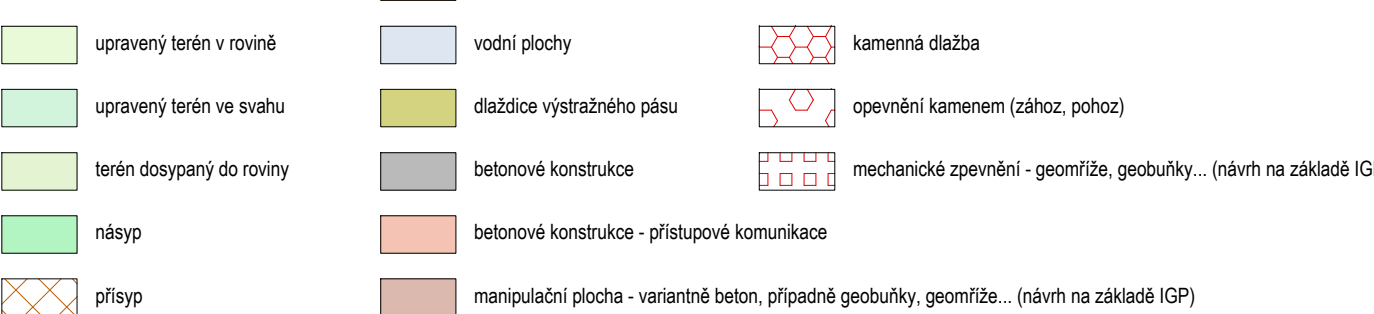
POPIS PRVKŮ:

- betonová plocha mola
- vyztužený beton
- betonová dlaždice varovného pásu
- betonová žlabovka pro odvod povrchové vody
- do beton. lože a štěrpkoviskový polštář
- opevnění dna
- kamenný pohoz
- hm. kamene 200 kg, tl. 400 mm
- štětovnicová stěna
- manipulační plocha
- variantně beton, případně geomříže a pod.
- únosnost 25 t
- zavíratelná brána s průchodem pro pěši (bezbariérová)

POUŽITÉ PLOVEBNÍ ZNAKY:



LEGENDA PLOCH:



LEGENDA ČAR:

- navržená opatření - SO 01 a SO 03
- navržená opatření - SO 02 přístupový chodník
- plavební dráha
- kabelová trasa - SO 04
- hranice parcel KN

LEGENDA ZNAČEK:

- P8 pachole/číslo prvku
- R10 rohátka/číslo prvku

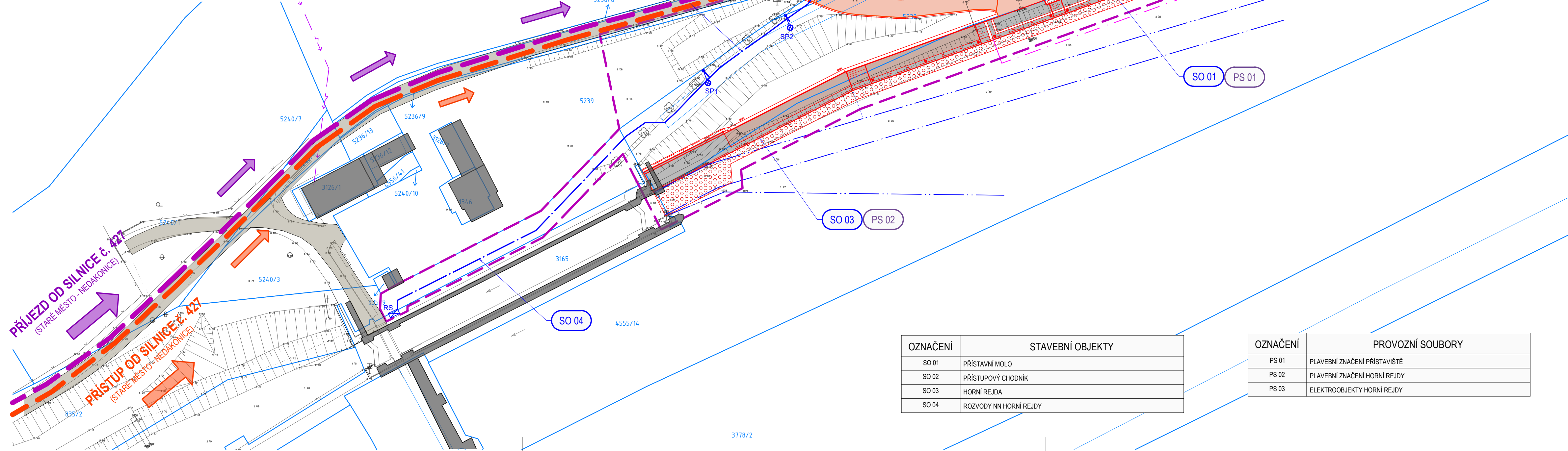
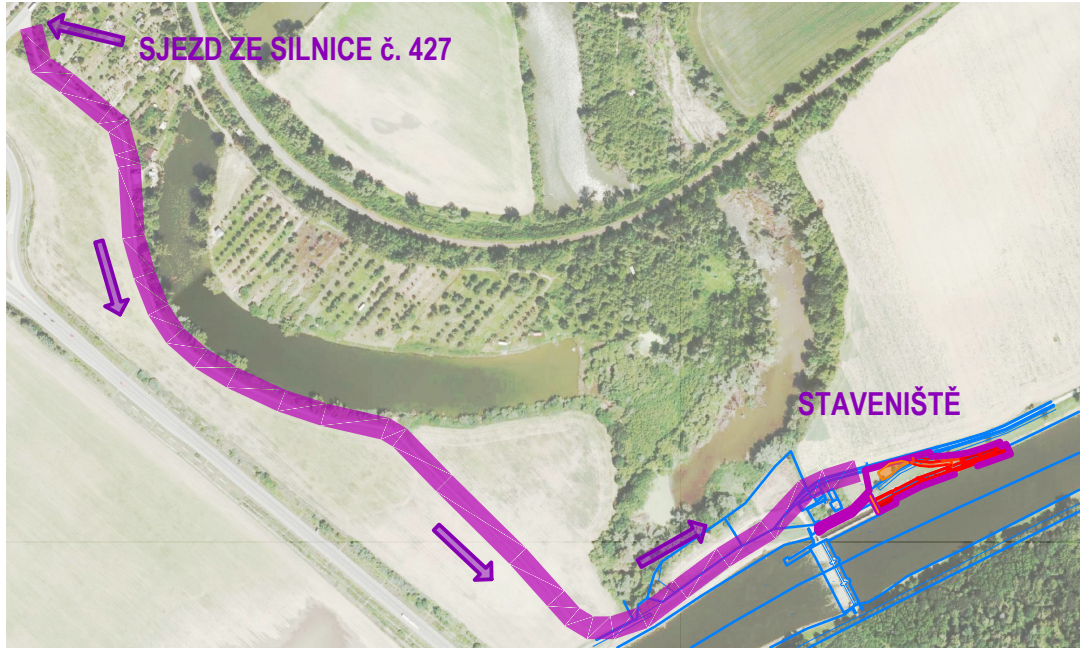
souřadnicový systém: SJTSK, výškový systém: Bpv

VYPRACOVAL		ZODP. PROJEKTANT		VED. PROJEKTANT		 Lidická 960/81, 602 00 Brno tel.: 541 240 021, fax: 541 240 080, info@vhatelier.cz DIČ: CZ49437967	
Ing. Petr Horák		Ing. Marek Krčma		Ing. Ivo Pospíšil			
<i>Petr Horák</i>							
KRAJ	Zlínský		MÍSTO	Staré Město u Uherského Hradiště			
INVESTOR		Česká republika - Ředitelství vodních cest ČR				ZAK ČÍSLO	21/14
AKCE	PŘÍSTAVIŠTĚ KUNOVSKÝ LES				DATUM	3/2018	
					STUPEŇ	DŮR	
					MĚŘÍTKO	1:250	
STAVEBNÍ OBJEKT	-				PŘÍLOHA č.	PARÉ č.	
OBSAH	CELKOVÝ SITUAČNÍ VÝKRES				C.2.		

OZNAČENÍ	STAVEBNÍ OBJEKTY
SO 01	PŘÍSTAVNÍ MOLO
SO 02	PŘÍSTUPOVÝ CHODNÍK
SO 03	HORNÍ REJDA
SO 04	ROZVODY NN HORNÍ REJDY

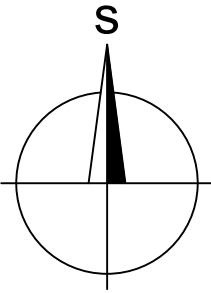
OZNAČENÍ	PROVOZNÍ SOUBORY
PS 01	PLAVEBNÍ ZNAČENÍ PŘÍSTAVIŠTĚ
PS 02	PLAVEBNÍ ZNAČENÍ HORNÍ REJDY
PS 03	ELEKTROOBJEKTY HORNÍ REJDY

SCHÉMA PŘÍJEZDU NA STAVENIŠTĚ
M 1:7 000



PŘÍSTAVIŠTĚ KUNOVSKÝ LES

KOORDINAČNÍ SITUAČNÍ VÝKRES



LEGENDA ZNAČEK:

- SO 01

stavební objekt
- PS 01

provozní soubor

LEGENDA STÁVAJÍCÍCH PLOCH:

- stávající budovy (konstrukce)
- stávající komunikace

LEGENDA NAVRŽENÝCH PLOCH:

- upravený terén v rovině
- vodní plochy
- kamenná dlažba
- upravený terén ve svahu
- dlaždice výstražného pásu
- mechanické zpevnění - geomříže, geobuňky... (návrh na základě IGP)
- terén dosypaný do roviny
- betonové konstrukce
- betonové konstrukce - přístupové komunikace
- násyp
- betonové konstrukce - přístupové komunikace
- manipulační plocha - variantně beton, případně geobuňky, geomříže... (návrh na základě IGP)

LEGENDA ČAR:

- navržená opatření - SO 01 a SO 03
- navržená opatření - SO 02 přístupový chodník
- plavební dráha
- kabelová trasa - SO 04
- hranice dotčeného území (staveniště)
- přístupové trasy ke STAVBĚ (po dokončení)
- příjezdové trasy ke STAVENIŠTI (během výstavby)

souřadnicový systém: SJTSK, výškový systém: Bpv

VYPRACOVAL	ZODP. PROJEKTANT	VED. PROJEKTANT
Ing. Petr Horák	Ing. Marek Krčma	Ing. Ivo Pospíšil
KRAJ Zlínský		
MÍSTO Staré Město u Uherského Hradiště		
INVESTOR	Česká republika - Ředitelství vodních cest ČR	
AKCE	PŘÍSTAVIŠTĚ KUNOVSKÝ LES	ZAK.ČÍSLO 21/14
		DATUM 3/2018
		STUPEŇ DÚŘ
		MĚŘÍTKO 1:500
STAVEBNÍ OBJEKT	-	
OBSAH	KOORDINAČNÍ SITUAČNÍ VÝKRES	
		PŘÍLOHA č. PARÉ č.



zpracováno pro:



OZNAČENÍ	STAVEBNÍ OBJEKTY
SO 01	PŘÍSTAVNÍ MOLO
SO 02	PŘÍSTUPOVÝ CHODNÍK
SO 03	HORNÍ REJDA
SO 04	ROZVODY NN HORNÍ REJDY

OZNAČENÍ	PROVOZNÍ SOUBORY
PS 01	PLAVEBNÍ ZNAČENÍ PŘÍSTAVIŠTĚ
PS 02	PLAVEBNÍ ZNAČENÍ HORNÍ REJDY
PS 03	ELEKTROOBJEKTY HORNÍ REJDY



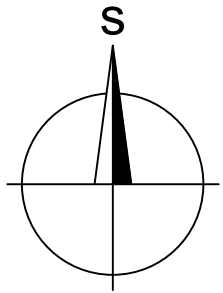
Lidická 960/81, 602 00 Brno
tel.: 541 240 021, fax: 541 240 020, info@vhtatelier.cz
DIČ: CZ49437267



C.3

PŘÍSTAVIŠTĚ KUNOVSKÝ LES

KATASTRÁLNÍ SITUAČNÍ VÝKRES



LEGENDA ZNAČEK:

- SO 01

stavební objekt
- PS 01

provozní soubor

LEGENDA ČAR:

- navržená opatření - SO 01 a SO 03
- navržená opatření - SO 02 přístupový chodník
- kabelová trasa - SO 04
- hranice dotčeného území (staveniště)

LEGENDA VLASTNÍKŮ:

- Česká republika, Povodí Moravy, s.p.
- Město Staré Město
- SJM Hampalovi
- dočasný zábor

zpracováno pro:



souřadnicový systém: SJTSK, výškový systém: BpV

VYPRACOVAL		ZODP. PROJEKTANT	VED. PROJEKTANT	
Ing. Petr Horák		Ing. Marek Krčma	Ing. Ivo Pospíšil	
KRAJ	Zlínský	MÍSTO	Staré Město u Uherského Hradiště	
INVESTOR		Česká republika - Ředitelství vodních cest ČR		ZAK.ČÍSLO
AKCE		PŘÍSTAVIŠTĚ KUNOVSKÝ LES		21/14
				DATUM
				3/2018
				STUPEŇ
STAVEBNÍ OBJEKT		-		DÚŘ
OBSAH		KATASTRÁLNÍ SITUAČNÍ VÝKRES		MĚŘÍTKO
				1:500
				PŘÍLOHA č.
				PARÉ č.
				C.4